

Technologie in de thuiszorg

Leidraad voor hulpverleners:
een overzicht van technologische
hulpmiddelen

Zitmat/Optiseat

Trekschakelaar

PAS-toestel

Fototelefoon

Orustmeiler

Vloeralarm

Telemonitoring

babyfoon

Verantwoordelijke uitgever: Solidariteit voor het Gezin
Tentoonstellingslaan 76
9000 Gent
☎ 09 264 18 11
solidariteit@svhg.be
www.solidariteit.be



INHOUDSTAFEL

INLEIDING



ALARMERINGSSYSTEMEN

- Personenalarmtoestel (PAS-toestel) of noodoproepsysteem (NOS)
- Optipager



ZENDERS

- Hals- en/of polszender met PAS-toestel / optipager
- Trekschakelaar met PAS-toestel / optipager



BEWEGINGSMELDING / VALDETECTIE

- Kussen / Optiseat met PAS-toestel / optipager
- Bedalarm met PAS-toestel / optipager
- Vloeralarm met PAS-toestel / optipager
- Optiscan met PAS-toestel / optipager
- Topscan met PAS-toestel / optipager
- Halszender met man-down functie met PAS-toestel / optipager
- Inactiviteitsmeter / non-movement functie met PAS-toestel / optipager



LAWAAIDTECTIE

- Babyfoon
- Onrustmelder met PAS-toestel / optipager



DWAALDETECTIE

- Deuralarm met PAS-toestel / optipager
- Gebiedsbewaking / geo-fencing
- GSM-positionering
- “Track en trace”-functie
- Memopas - GPS / GPRS
- Memopas



TOEGANGSCONTROLE

- Parlofoon / videofoon
- Elektronisch slot met badge
- Elektronisch slot met code



ROOK-/ BRAND-/ CO-/ WATERDETECTIE

- Akoestisch rook- en brandalarm met PAS-toestel / optipager
- Akoestische koolmonoxidemelder met PAS-toestel / optipager
- Akoestische waterdetector met PAS-toestel / optipager



INCONTINENTIE-ALARMERING

- Plaswekker



TELEFONIE

- Draadloze telefoon
- Easy 5 GSM
- Telefoon met extra grote toetsen
- Fototelefoon
- Nummerkiezer



GEHEUGENSTEUNTJES

- Medicatie alarmsysteem
- Goeiemorgenservice



DOMOTICA

- Automatische verlichting
- Plasroute
- Gemeenschappelijke aan- en uitschakelaar
- Tijdschakelaar
- Meedenkende kookplaat



TELEMONITORING

- Telemonitoring van vitale gezondheidsparameters

BRONNEN



INLEIDING

Beste hulpverlener,

Deze leidraad werd opgesteld in het kader van het project 'Technologie in de thuiszorg – Een opleidingspakket als basis voor een adequate aanbeveling van hulpmiddelen' (2007). Met deze leidraad wensen wij hulpverleners te informeren over technologische hulpmiddelen die nu reeds op de markt zijn en die door zorgvragers – in het bijzonder door personen met dementie – en hun mantelzorgers kunnen worden gebruikt. We willen ook de nadruk leggen op het preventief gebruik van de opgesomde hulpmiddelen.

De leidraad bestaat uit een 40-tal productfiches. Elk **technologisch** hulpmiddel wordt beschreven, de voor- en de nadelen (vaak door zorgvragers en mantelzorgers zelf aangegeven) worden opgesomd. Er worden telkens enkele producenten/leveranciers en prijsindicaties vermeld.

Veel leesplezier!

Deze leidraad is een initiatief van



met steun van het Vlaams Agentschap Zorg en Gezondheid



Enkele opmerkingen:

- Het overzicht van technologische hulpmiddelen dat is opgenomen in de leidraad is niet limitatief. Er zijn nog heel wat andere hulpmiddelen op de markt die niet worden voorgesteld.
- Sommige hulpmiddelen kunnen bij andere leveranciers dan deze die vermeld worden, aangekocht worden.
- Alle vermelde prijzen zijn inclusief BTW, tenzij anders vermeld, en kunnen verschillen van de werkelijke aankoopprijs.

ALARMERINGSSYSTEMEN





PERSONENALARMTOESTEL (PAS-toestel) OF NOODOPROEPSYSTEEM (NOS)



OMSCHRIJVING

Het personenalarmtoestel of PAS-toestel staat in verbinding met een alarmcentrale, die oproepen van zorgvragers in nood beantwoordt. Er wordt gewerkt volgens een cascadesysteem: de zorgvrager dient 4 contactpersonen op te geven die in een voorafbepaalde volgorde worden gecontacteerd indien een alarm wordt gemaakt.

Door een druk op de rode toets van het toestel wordt door de zorgvrager een oproep gemaakt. Er zal een piepton hoorbaar zijn na het activeren van de oproep. De alarmcentrale wordt gewaarschuwd en er wordt een spreek- en luisterverbinding gemaakt. Een medewerker van de alarmcentrale zal vragen wat er precies aan de hand is en indien nodig de mantelzorger of de hulpdiensten contacteren.

De oproep kan geannuleerd worden door een druk op de groene knop. De zorgvrager of de mantelzorger heeft hiervoor 40 seconden tijd. De grijze toets op het toestel dient binnen de 15 minuten na de oproep geactiveerd te worden door de opgeroepen mantelzorger. Er zal opnieuw een spreek- en luisterverbinding met de alarmcentrale tot stand worden gebracht. Indien niet wordt gereageerd, wordt automatisch een tweede noodoproep gemaakt.

VOORDELEN

- Eenvoudig te bedienen.
- Hulpverlening komt snel op gang.
- Kan in combinatie gebruikt worden met een pols- en/of halszender.
- Kan gehuurd of aangekocht worden.
- Meerdere toestellen (brandalarm, CO-detector,) kunnen op het PAS-toestel aangesloten worden.
- De hulpverlener van de alarmcentrale is in de hele woning hoorbaar.

NADELEN

- De zorgvrager dient 4 contactpersonen op te geven die liefst dichtbij wonen (tijdslimiet van 15 min).
- De mantelzorgers moeten beschikken over een sleutel van de woning.
- Sommige zorgvragers (vb. personen met dementie) kunnen niet goed overweg met het PAS-toestel waardoor frequent loos alarm wordt geslagen.
- Een analoge telefoonaansluiting is noodzakelijk. In tijden van GSM-gebruik kan dit een probleem vormen.

LEVERANCIER

- Vahlkamp
- ASCOM
- Bosh
- ...

KOSTPRIJS

- Huurprijs PAS-toestel + halszender: verschilt per mutualiteit
Vb. Liberale Mutualiteit: € 10/maand huurgeld + éénmalige plaatsingskost € 20 + waarborg € 38
- Aankoopprijs: € 305 (excl. BTW) (zonder abonnementskosten)



OPTIPAGER



OMSCHRIJVING

De optipager is een draagbare ontvanger met een gemiddeld bereik van ongeveer 100m, waaraan verschillende hulpmiddelen zoals een deuralarm, een halszender, een polszender en een zitmat kunnen gekoppeld worden. De optipager werkt op een herlaadbare lithium batterij die slecht 1 maal per week moet opgeladen worden.

Indien een alarm wordt gemaakt door één van de aan de optipager gekoppelde toestellen, wordt op het display van de optipager duidelijk aangegeven welke zender werd geactiveerd, zodat de mantelzorger snel kan ingrijpen.

De optipager zal 3 maal een alarmsignaal geven aan de mantelzorger. Als het alarm door de mantelzorger wordt bevestigd door het indrukken van de toets op de optipager, stopt het alarmsignaal. Indien het signaal niet wordt bevestigd, blijft het zichzelf herhalen.

VOORDELEN

- De mantelzorger hoeft niet steeds bij de hulpvrager te zijn.
- De optipager kan gekoppeld worden aan verschillende andere toestellen (zitmat, bewegingsdetector, ...).
- De optipager heeft een trilfunctie voor mantelzorgers die niet goed horen. Deze functie kan ook gebruikt worden als extra alarmering.

NADELEN

- De optipager heeft slechts een beperkt bereik: ongeveer 100m maar afhankelijk van de omgeving (vb. aantal en dikte van de muren)
- De optipager wordt met een clip op een kledingstuk bevestigd. Voor oudere personen is het soms moeilijk om de clip te bevestigen aan een broeksriem,
- Telkens van kledij gewisseld wordt, moet de optipager meegenomen worden.

LEVERANCIER

- ASCOM
- ...

KOSTPRIJS

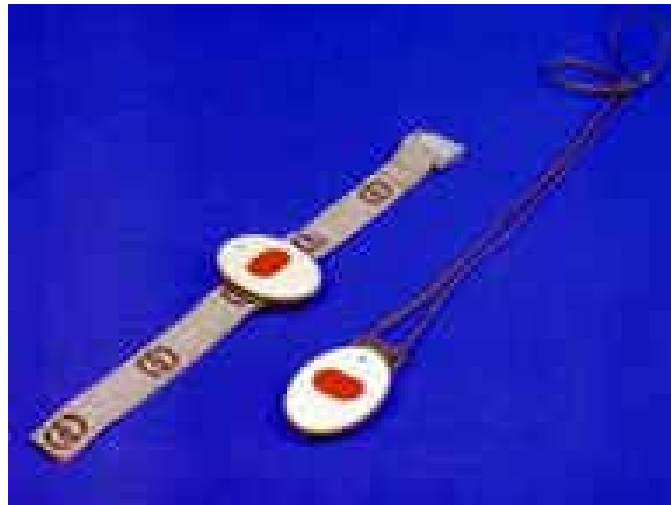
- € 480 (excl. BTW)

ZENDERS





HALS- EN/OF POLSZENDER MET PAS-TOESTEL / OPTIPAGER



OMSCHRIJVING

De halszender wordt aan een touwtje rond de hals gedragen. De polszender wordt rond de pols gedragen. Indien de zorgvrager hulp nodig heeft, kan die door een eenvoudige druk op de rode knop alarm slaan. Hals- en/of polszender kunnen aangesloten worden op het PAS-toestel waardoor de alarmcentrale wordt verwittigd. Hals- en/of polszender kunnen eveneens gekoppeld worden aan de optipager waardoor de mantelzorger wordt verwittigd.

VOORDELEN



- Eenvoudig te bedienen.
- Constant toezicht houden, is niet meer noodzakelijk.
- Gebruik van de zender verhoogt het veiligheidsgevoel: de alarmcentrale of de mantelzorger kunnen verwittigd worden indien de zorgvrager in nood verkeert.
- De zender is waterdicht en mag dus nat worden.

NADELEN

- Een minimaal begrip omtrent de werking van de zender is noodzakelijk.
- Bij zenders waar de drukknop uitsteekt, bestaat de kans op een vals alarm.
- Er is geen garantie dat de zender wordt gedragen.

LEVERANCIER

- ASCOM
- Vahlkamp
- ...

KOSTPRIJS

- Vanaf € 95 voor een losse halszender (excl. BTW)

TREKSCHAKELAAR MET PAS-TOESTEL / OPTIPAGER



OMSCHRIJVING

Een trekschakelaar bestaat uit een trekkoord en wordt bevestigd aan de muur (vb. in de badkamer, het toilet, de slaapkamer,...). Wanneer de zorgvrager onwel wordt, kan de mantelzorgver of de hulpverlener gewaarschuwd worden door de rode knop op het toestel in te drukken of door aan de rode koord te trekken.

Om ophanging te vermijden zijn op de koord 2 rode ballen bevestigd. Als de zorgvrager aan de koord trekt en valt, wordt de bovenste bol uiteen getrokken waardoor een alarm kan gemaakt worden zonder dat de zorgvrager verstrikt geraakt in de koord.

De trekschakelaar kan gekoppeld worden aan een optipager of een PAS-toestel. De opgeroepen mantelzorgver of hulpverlener kan dan heel vlug ingrijpen en erger voorkomen.

VOORDELEN



- Kan voor sommige zorgvragers eenvoudiger te bedienen zijn dan bv. een PAS-toestel.

NADELEN

- Mogelijks zijn meerdere trekschakelaars nodig (vb. in het toilet, in de badkamer, in de gang, in de slaapkamer, ...).

LEVERANCIERS

- ASCOM
- ...

KOSTPRIJS

- € 175 (excl. BTW)

BEWEGINGSMELDING / VALDETECTIE





KUSSEN / OPTISEAT MET PAS-TOESTEL / OPTIPAGER



OMSCHRIJVING

Het kussen kan op een stoel, in een zetel, ... gelegd worden. Als de zorgvrager die op het kussen zit, gaat rechtstaan, wordt een alarm gegeven. Dit vooralarm duurt 4 seconden. Indien de zorgvrager binnen de 4 seconden terug gaat zitten, gebeurt er niets. Als de zorgvrager binnen de 4 seconden niet terug neerzit, wordt de mantelzorggealarmeerd.

De draagbare optipager die de mantelzorgge bij zich heeft, maakt geluid en/of trilt. De mantelzorgge ziet op het scherm van de optipager dat de zorgvrager niet meer op het kussen zit. Er kan eveneens een signaal doorgestuurd worden naar het PAS-toestel (maar dit wordt afgeraden om de alarmcentrale niet te overbelasten met loze alarmmeldingen).

VOORDELEN

- Zachte zit.
- Het kussen is gemaakt uit antidecubitus materiaal.
- Het kussen is speciaal ontworpen om afglijden te vermijden.
- De zitmat is gemakkelijk afwasbaar.
- Geen geurhinder in geval van incontinentie.
- De zitmat geeft een onmiddellijk signaal (na 4 seconden) wat voor de zorgvrager reeds voldoende is om terug neer te zitten.
- Het signaal is niet doordringend/verontrustend.
- Het gebruik van de zitmat verhoogt het veiligheidsgevoel.
- Continu toezicht door de mantelzorger is niet meer noodzakelijk.

NADELEN

- Het kussen is voor zwaardere personen te dun om een langere tijd op te zitten.

LEVERANCIER

- ASCOM
- ...

KOSTPRIJS

- € 422 in gebruik met een PAS-toestel (excl. de prijs van een PAS-toestel)

BEDALARM MET PAS-TOESTEL / OPTIPAGER



OMSCHRIJVING

Soms moet een zorgvrager omwille van zijn grote hulpbehoefte gedurende een langere periode van de dag het bed houden. Het is niet steeds mogelijk om deze zorgvrager continu in de gaten te houden. Als de zorgvrager het bed verlaat of eruit valt, moet er onmiddellijk kunnen worden ingegrepen.

Het bedalarm kan zowel draadloos als bedraad aangekocht. Het niet-draadloze systeem werkt met een instelbare tijdsvertraging en dient met een verlengkabel aangesloten te worden op een oproepsysteem. Als de zorgvrager het bed verlaat en de insteltijd is verstreken, wordt het oproepsysteem geactiveerd en wordt een alarm gemaakt.

Een draadloos alarm heeft een eigen zend- en ontvangstunit, waarbij de ontvangsteenheid in een bestaand oproepsysteem kan worden geplugd. Ook in deze versie is de zendunit uitgerust met een instelbare tijdsvertraging. Er kan tevens gekozen worden voor een bedalarm dat enkel een akoestisch signaal geeft.

Het bedalarm dient ter hoogte van het zitvlak geplaatst te worden. Zowel het bed als de matras hebben een invloed op de werking van het bedalarm: de ondergrond waarop het bedalarm ligt, moet vlak zijn en de matras mag niet te zwaar en te dik zijn.

VOORDELEN

- Men hoeft niet steeds bij de zorgvrager aanwezig te zijn.
- Het bedalarm zorgt voor weinig onrust bij de zorgvrager want het alarm ligt onder de matras en is dus niet zichtbaar.

NADELEN

- Er dient een onmiddellijke reactie te volgen op het alarm indien men wil vermijden dat de zorgvrager zich te ver alleen uit bed begeeft.
- Men dient rekening te houden met de dikte van de matras.

LEVERANCIER

- Valhamp
- ASCOM
- ...

KOSTPRIJS

- Varieert van € 200 tot € 500

VLOERALARM MET PAS-TOESTEL / OPTIPAGER



OMSCHRIJVING

Een vloeralarm is een alarmmat die het bestaande oproepsysteem (vb. PAS-toestel of optipager) activeert zodra de zorgvrager op de mat gaat staan. Het vloeralarm is draadloos te verkrijgen.

Het vloeralarm kan in verschillende situaties gebruikt worden. Het alarm kan onder de mat gelegd worden die aan het bed van de zorgvrager ligt. Indien de zorgvrager zonder hulp het bed wil verlaten, wordt de mantelzorgverder gewaarschuwd. Het is belangrijk erop te letten dat de zorgvrager het bed enkel kan verlaten aan de kant van de vloermat.

Het vloeralarm kan ook onder de mat aan een deur gelegd worden. Als de zorgvrager de kamer of de woning wil verlaten en op de mat stapt, wordt de mantelzorgverder gealarmeerd. Op die manier worden gevaarlijke situaties vermeden.

VOORDELEN

- Het vloeralarm bestaat in een draadloze versie.
- Het alarmsysteem kan in combinatie met andere bestaande oproepsystemen (vb. optipager) gebruikt worden.
- Het vloeralarm wordt onmiddellijk geactiveerd als de zorgvrager erop gaat staan.
- Het vloeralarm kan discreet onder een vloerkleed geplaatst worden.

NADELEN

- Men mag niet vergeten het vloeralarm onder een vloerkleed te plaatsen (vb. nadat de zorgvrager in bed ligt).
- Beperkte bereikbaarheid (vb. het vloeralarm dient steeds ter hoogte van de voeten te liggen indien de zorgvrager het bed zou verlaten).

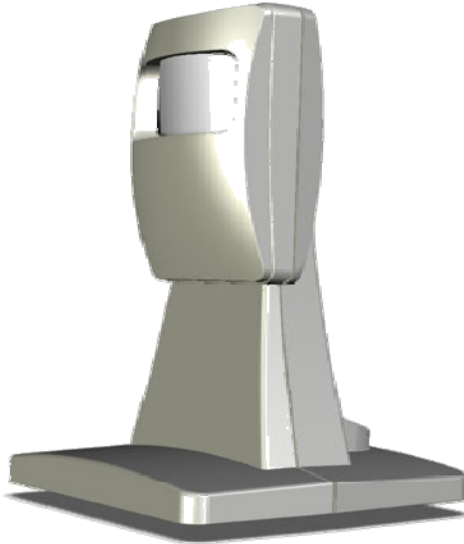
LEVERANCIER

- Valhamp
- ...

KOSTPRIJS

- Varieert van € 200 tot € 400

OPTISCAN MET PAS-TOESTEL / OPTIPAGER



OMSCHRIJVING

De optiscan of bewegingsmelder reageert op veranderingen via warmtestralingen binnen het gebied dat wordt bewaakt. Bij grote en snelle veranderingen, zoals veroorzaakt door een bewegend persoon, wordt deze melder geactiveerd en wordt automatisch een alarmsignaal gegeven via het PAS-toestel of de optipager.

Het toestel kan ook zo ingesteld worden dat het automatisch een alarmsignaal geeft indien het binnen een voorafbepaalde tijdspanne geen beweging heeft waargenomen (vb. de zorgvrager is gevallen en is in een tijdspanne van 3 uur niet naar toilet geweest waar de detector werd opgesteld).

Een optiscan legt een detectieveld van 15cm boven de vloer. Het toestel werkt op batterijen die een levensduur hebben van 2 tot 2,5 jaar.

VOORDELEN

- Vlugge reactie is mogelijk bij alarmering waardoor gevaarlijke situaties kunnen vermeden of snel gedetecteerd worden.
- Flexibel inzetbaar, daar waar het nodig is.
- De optiscan bestaat zowel bedraad als in draadloze versie.

NADELEN

- Het is minder geschikt voor zorgvragers met (loslopende) huisdieren.
- Er wordt pas een alarm gemaakt op het ogenblik dat de zorgvrager reeds grotendeels uit het bed, ... is (als de voeten van de zorgvrager in het detectieveld komen).

LEVERANCIER

- ASCOM
- ...

KOSTPRIJS

- € 352 (excl. de prijs van een PAS-toestel of optipager waaraan het gekoppeld kan worden. Het extra toestel dat hiervoor noodzakelijk is, heeft een kostprijs van € 345) (alle prijzen zijn excl. BTW)

TOPSCAN MET PAS-TOESTEL / OPTIPAGER



OMSCHRIJVING

De topscan is een bewegingsmelder die een detectieveld legt op een hoogte van 45 cm. Het toestel zendt een signaal uit van zodra de mantelzorger zich opricht. Door een veld op 45 cm is de zorgvrager in de mogelijkheid zich bv. in bed te draaien zonder dat een signaal gegeven wordt. De topscan wordt meestal opgehangen aan een muur of een kast. Het toestel werkt op batterijen die een levensduur hebben van ongeveer 2 tot 2,5 jaar.

VOORDELEN

- Een vroegtijdige detectie.

NADELEN

- Onmiddellijke alarmering.

LEVERANCIER

- ASCOM
- ...

KOSTPRIJS

- € 220 (excl. de prijs van het PAS-toestel of de optipager waaraan het gekoppeld kan worden . Het extra toestel dat hiervoor noodzakelijk is, heeft een kostprijs van € 345) (alle prijzen zijn excl. BTW)

HALSZENDER MET MAN-DOWN FUNCTIE MET PAS-TOESTEL / OPTIPAGER



OMSCHRIJVING

De halszender met man-down functie detecteert een mogelijke val van een zorgvrager en initieert een hulpoproep via het PAS-toestel of de optipager. De zender kan gedragen worden als halsketting of aan de broeksriem.

De zender ontwaakt uit een slaapstatus als door een schok een val wordt gedetecteerd. Vervolgens wordt via een tweede sensor, die in een stopcontact zit, de oriëntatie van de zorgvrager gedetecteerd. Er wordt een alarm gemaakt als de tweede sensor constateert dat de gebruiker zich in liggende positie bevindt en als deze situatie ongewijzigd blijft gedurende 15 seconden. Het toestel registreert een noodtoestand en stuurt een signaal door naar het PAS-toestel of de optipager zodat de alarmcentrale of de mantelzorger wordt gewaarschuwd.

VOORDELEN

- De zender kan zowel op een PAS-toestel als op een optipager aangesloten worden.
- Een hulpoproep gebeurt automatisch.
- De halszender is klein en licht.
- De zender kan discreet gedragen worden.

NADELEN

- Er is geen garantie dat door de zorgvrager de zender steeds gedragen wordt.
- De kostprijs. Een tweede sensor moet aangekocht worden om een val te detecteren.

LEVERANCIER

- Tunstall
- ASCOM
- ...

KOSTPRIJS

- € 115 voor de halszender + € 320 voor de ontvanger (excl. BTW)

INACTIVITEITSMETER / NON-MOVEMENT FUNCTIE MET PAS- TOESTEL / OPTIPAGER



OMSCHRIJVING

Een inactiviteits- of non-movementmeter is een sensor die een alarm maakt wanneer binnen een bepaalde tijdspanne geen beweging wordt waargenomen. Als gedurende een bepaalde periode de sensor geen beweging heeft waargenomen in de ruimte waar hij is opgesteld, is eerst een vooralarm hoorbaar. De zorgvrager krijgt de kans om langs het toestel te passeren. Als na het vooralarm nog geen beweging wordt geconstateerd, dan meldt het toestel zich aan de alarmcentrale. Er wordt een spreek-luisterverbinding voor communicatie met de zorgvrager gemaakt.

VOORDELEN

- Vanop afstand kan de veiligheid van de zorgvrager gegarandeerd worden.
- Bij problemen wordt een signaal gestuurd en wordt hulp ingeroepen.

NADELEN

- Voor personen met gehoorproblemen is het vooralarm misschien niet luid genoeg.

LEVERANCIER

- ASCOM
- ...

KOSTPRIJS

- €280 (excl. BTW)

LAWAAIDECTIE





BABYFOON



OMSCHRIJVING

Hoewel in eerste instantie niet ontwikkeld om dienst te doen in de ouderenzorg, is de babyfoon een goedkoop en eenvoudig hulpmiddel dat de mantelzorgert toelaat om vanop afstand de zorgvrager in het oog te houden.

De zender wordt in een ruimte of kamer geplaatst. De ontvanger wordt door de mantelzorgert zelf meegenomen of in zijn onmiddellijke nabijheid geplaatst. Bij het minste geluid of lawaai wordt de mantelzorgert op de hoogte gebracht.

Een babyfoon heeft in normale omstandigheden een bereik van 50m tot 400m. Sommige toestellen hebben een "out-of-range"-optie en laten de mantelzorgert weten wanneer hij/zij zich buiten het bereik van de babyfoon bevindt. Bepaalde babyfoons zijn uitgerust met een camera.

VOORDELEN

- Een mantelzorger kan met een gerust hart een ruimte verlaten en steeds op de hoogte gehouden worden van het doen en laten van de zorgvrager.
- Wanneer iets gebeurt, wordt dit signaal opgevangen door de mantelzorger en kan deze tijdig ingrijpen.

NADELEN

- Batterijen moeten tijdig worden opgeladen om te vermijden dat het toestel niet meer werkt.

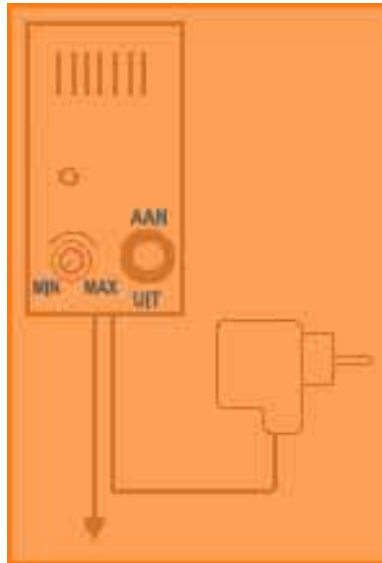
LEVERANCIER

- Babyspecialzaken
- Elektrozaken
- ...

KOSTPRIJS

- Varieert van € 80 tot € 250

ONRUSTMELDER MET PAS-TOESTEL / OPTIPAGER



OMSCHRIJVING

Met een onrustmelder kan men toezicht houden in iedere kamer in huis waar deze zender is geplaatst. De onrustmelder signaleert onrustig gedrag, zowel onder de vorm van roepgedrag (gillen, schreeuwen, krijzen), agressie (slaan, gooien,...) als motorische onrust (heen en weer lopen). Een alarmering kan doorgestuurd worden naar de optipager van de mantelzorger. De mantelzorger krijgt door vanuit welke kamer het geluid komt.

De onrustmelder moet op een centrale plaats in de kamer op een hoogte van 1,75m geïnstalleerd worden. Met de aan-en uitschakelaar kan de onrustmelder aan en uit gezet worden. De gevoeligheid waarmee het toestel geluiden oppikt, kan met een draaiknop geregeld worden.

VOORDELEN

- De mantelzorger hoeft niet steeds bij de zorgvrager te blijven.
- Het toestel kan het veiligheidsgevoel van de mantelzorger en de zorgvrager verhogen.
- De gevoeligheid van het apparaat kan afgesteld worden.
- De ruimte waarin zich problemen voordoen, wordt precies bepaald.

NADELEN

- Bij plaatsing van het toestel is de opgelegde hoogte noodzakelijk voor een correcte werking van het toestel.
- Meerdere onrustmelders kunnen noodzakelijk zijn.

LEVERANCIER

- Vahlkamp
- Tunstall
- ...

KOSTPRIJS

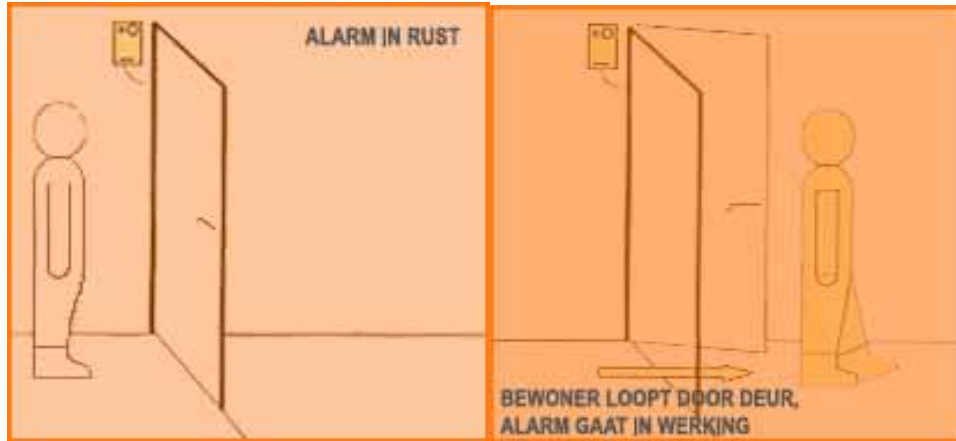
- Varieert van € 150 tot € 200 (excl. BTW)

DWAALDETECTIE





DEURALARM MET PAS-TOESTEL / OPTIPAGER



OMSCHRIJVING

Het deuralarm bestaat uit 2 delen: één deel wordt op de deur zelf bevestigd, een ander deel wordt op het deurkozijn geplaatst. Van zodra de deur geopend wordt, wordt een akoestisch signaal gegeven (een geluidssignaal) of wordt een alarm gegeven naar de draagbare optipager van de mantelzorger of het PAS-toestel.

De mantelzorger draagt de optipager bij zich, hoort of voelt het alarm en ziet op het scherm van de optipager welke deur werd geopend. Als de deur wordt gesloten, stopt het alarmsignaal.

Om onnodige alarmoproepen te vermijden, bv. bij het betreden van de ruimte door een mantelzorger, is een tijdsinterval ingebouwd zodat er voldoende tijd is om het alarm te resetten.

VOORDELEN

- De mantelzorger wordt verwittigd indien de zorgvrager de woning verlaat.
- De mantelzorger heeft een groter gevoel van veiligheid.
- De mantelzorger hoeft niet steeds meer in de buurt te blijven om een oogje in het zeil te houden.
- Het toestel kan eenvoudig aan- en uitgeschakeld worden.

NADELEN

- Geen nadelen gerapporteerd.

LEVERANCIER

- ASCOM
- Vahlkamp
- ...

KOSTPRIJS

- Varieert van € 95 tot € 300 (excl. de prijs van een PAS-toestel of optipager)

GEBIEDSBEWAKING / GEO-FENCING



OMSCHRIJVING

Bij gebiedsbewaking of GEO-fencing wordt als het ware een gebied afgebakend waarin de zorgvrager zich vrij kan bewegen zonder dat alarm geslagen wordt. Van zodra de zorgvrager zich buiten dit vooraf bepaalde gebied begeeft, wordt automatisch een alarmmelding doorgestuurd naar de alarmcentrale of de GSM van de mantelzorg.

Voorbeeld: de zorgvrager mag zich enkel vrij bewegen in de eigen dorpskern waar hij/zij woont. Als de zorgvrager zich buiten de dorpskern begeeft, wordt alarm geslagen.

VOORDELEN

- Zorgvragers kunnen zich binnen een bepaald gebied verplaatsen, zonder de aanwezigheid van de mantelzorger.

NADELEN

- Weinig praktijkervaring om het toestel op zijn functioneren te beoordelen. Het toestel wordt nog maar weinig gebruikt door zorgvragers en hun mantelzorgers.

LEVERANCIER

- ASCOM
- Mobile track
- ...

KOSTPRIJS

- Varieert van € 170 tot € 600

GSM-POSITIONERING



OMSCHRIJVING

GSM-positionering laat toe om zorgvragers die nog in staat zijn om alleen de woning te verlaten, op te sporen. Het GSM-toestel zendt een signaal uit dat wordt opgevangen door nabijgelegen zendmasten. Door uit te rekenen op welke afstand de zendmasten van elkaar geplaatst zijn, kan de straal bepaald worden waarin de zorgvrager zich bevindt.

De nauwkeurigheid waarmee de positie van de op te sporen persoon kan bepaald worden, is afhankelijk van het aantal GSM-masten. In een gebied waar veel masten staan, kan tot op 50m nauwkeurigheid de plaats waar de zorgvrager zich bevindt, bepaald worden. In gebieden waar minder GSM-masten staan (vb. op het platteland) kan soms slechts een gebied van enkele kilometers afgebakend worden.

VOORDELEN

- Men dient geen gebruik te maken van een GPS maar van een GSM. Een GSM is meer beschikbaar dan een GPS.
- Door gebruik te maken van een bepaalde software wordt voor de mantelzorg duidelijk waar de zorgvrager zich bevindt.
- Personen met medische problemen zoals personen met dementie, diabetes- en hartpatiënten, ... voor wie een snelle interventie belangrijk is, kunnen snel opgespoord worden.

NADELEN

- Het is niet mogelijk om de positie exact te bepalen. De nauwkeurigheid wordt beïnvloed door externe factoren.
- Het is nog onduidelijk tot welke organisatie men zich moet wenden voor deze dienstverlening, aangezien dit nu pas gecommmercialiseerd wordt.
- De zorgvrager moet, bij het verlaten van de woning, het GSM-toestel steeds bij zich dragen.
- Het systeem werkt niet indien het GSM-toestel is uitgeschakeld.

LEVERANCIER

- ASCOM
- GSM-producenten
- ...

KOSTPRIJS

- Varieert van € 200 tot € 400



“TRACK EN TRACE”- FUNCTIE



OMSCHRIJVING

Personen die om medische redenen alleen de woning niet durven verlaten (vb. hartpatiënten, personen met dementie, diabetespatiënten, ...) of verwarde personen die alleen op stap gaan (vb. personen met dementie), kunnen via de “track en trace”- functie van een klein apparaat dat eruitziet als een GSM-toestel, eenvoudig opgespoord worden indien zich problemen voordoen. Het lokaliseren van de zorgvrager gebeurt via GPS.

De mantelzorg die zich ongerust maakt, kan via zijn/haar persoonlijke PC, de positie van de zorgvrager nagaan.

Het toestel heeft dezelfde werking als een GSM-toestel, maar kan veel nauwkeuriger de plaats waar de zorgvrager zich bevindt, lokaliseren (tot op 5m nauwkeurig). Door naar het telefoonnummer van de persoon die gelokaliseerd moet worden te bellen, kan de zoekfunctie geactiveerd worden. De mantelzorg kan dit ook door de alarmcentrale laten doen.

VOORDELEN

- De zorgvrager die opgespoord moet worden (vb. persoon met dementie die verloren gelopen is) kan exact gelokaliseerd worden.
- Het omgevingsgeluid wordt mee opgenomen. Dit kan de positie van een persoon mee helpen bepalen.

NADELEN

- Weinig praktijkervaring.

LEVERANCIER

- ASCOM
- Mobile Track
- ...

KOSTPRIJS

- Varieert van € 100 tot € 600

MEMOPAS - GPS / GPRS



OMSCHRIJVING

De zorgvrager houdt het navigatiesysteem bij zich. Ieder navigatiesysteem heeft een unieke inlogcode die een vertrouwde, van tevoren aan te duiden mantelzorgers toegang geeft om via een internetpagina te kunnen zien waar de zorgvrager zich bevindt. Dit kan op ieder ogenblik van de dag. Het navigatiesysteem heeft een wereldwijd bereik.

De zorgvrager kan precies gelokaliseerd worden en op die manier onmiddellijk terug gevonden worden.

De zorgvrager kan ook zelf een paniekknop indrukken. De vooraf aangeduide mantelzorgers wordt dan via een centrale opgebeld en op de hoogte gebracht van de melding. Via internetaansluiting kan de mantelzorgers de zorgvrager onmiddellijk lokaliseren. Ook kan het navigatiesysteem ingesteld worden zodat via een spraakfunctie of SMS-functie de mantelzorgers om de 2 of 5 minuten een melding krijgt waar de zorgvrager zich exact bevindt.

VOORDELEN

- Mantelzorgers kunnen met een gerust hart de zorgvrager alleen laten.
- Het toestel kan op verschillende manieren gebruikt worden: via internet, SMS,...

NADELEN

- Nog niet verkrijgbaar in België.

LEVERANCIER

- Almepro
- ...

KOSTPRIJS

- Geen prijs gekend.

MEMOPAS



OMSCHRIJVING

Een Memopas bestaat uit twee delen: de Memopas in de vorm van een bankkaart en de Memopas in de vorm van een sleutelhanger. Deze twee passen worden in een set verkocht, samen met een handige stift om de gegevens van de zorgvrager op te noteren. Door de info op de Memopas heeft de zorgvrager steeds de eigen gegevens bij zich, zodat iedereen de zorgvrager kan helpen de weg terug te vinden (vb. als de zorgvrager verloren gelopen is).

Op de Memopas in bankkaartformaat kan men de belangrijkste gegevens kwijt. Men kan er de naam, het adres, de woonplaats en 2 contactnummers op noteren. De Memopas kan eenvoudig in de broekzak of portemonnee opgeborgen worden.

De Memopas sleutelhanger is handig voor zorgvragers die zonder portemonnee op pad gaan. Op het pasje noteert men de gegevens van de zorgvrager.

VOORDELEN

- Kan handig weggestoken worden, bijvoorbeeld in de portemonnee of de handtas. Dit zijn voorwerpen die door de meeste zorgvragers steeds bij zich gehouden worden.

NADELEN

- Weinig praktijkervaring om de bruikbaarheid aan te tonen.
- Nog niet verkrijgbaar in België.
- De zorgvrager dient de Memopas steeds bij zich te dragen.

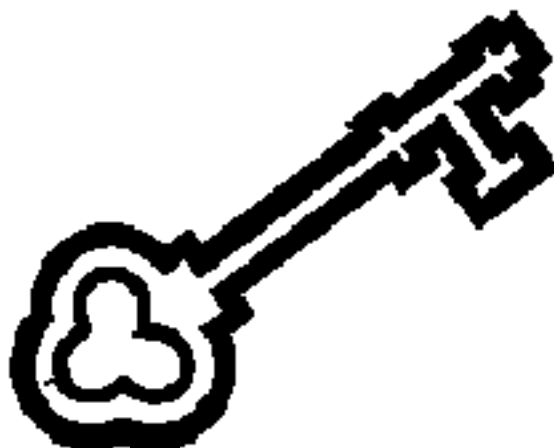
LEVERANCIER

- Almepro
- ...

KOSTPRIJS

- Vanaf €6,95

TOEGANGSCONTROLE





PARLOFOON / VIDEOFOON



OMSCHRIJVING

Een parlofoon werkt als volgt: wanneer een persoon aanbelt, wordt een signaal doorgestuurd naar de parlofoon. De zorgvrager neemt de parlofoon op en kan met de persoon die aan de deur staat, praten. Met een druk op de knop wordt de deur automatisch geopend.

Een videofoon werkt op een gelijkaardige manier als een parlofoon, maar laat ook toe te zien wie er aan de deur staat.

VOORDELEN

- De zorgvrager kan de persoon die aanbelt horen en/of zien.
- De zorgvrager hoeft niet steeds naar de deur te stappen om de deur te openen. Voor personen die minder mobiel zijn, kan dit hulpmiddel, indien goed geplaatst nuttig zijn.
- Bezoekers kunnen niet zonder toestemming van de zorgvrager de woning betreden.

NADELEN

- Niet geschikt voor slechthorenden en doven.

LEVERANCIER

- Philips
- NIKO parlofonie
- Portadial
- Attea
- ...

KOSTPRIJS

- Vanaf € 300

ELEKTRONISCH SLOT MET BADGE



OMSCHRIJVING

Bij de toegangscontrole wordt gebruik gemaakt van een elektronisch slot. Het elektronisch slot kan door middel van een badge worden geactiveerd om een deur te openen. Het elektronisch slot wordt afzonderlijk of separaat gevoed.

Dit systeem heeft verschillende mogelijkheden: er kan ook gebruik gemaakt worden van een elektronisch slot in de sleutelkoker dat aangesloten is op het oppassysteem. Door bevestiging van de zorgvrager gaat de deur automatisch open. Er kan ook via het PAS-toestel een signaal gegeven worden waardoor de deur opengaat.

VOORDELEN

- Mantelzorgers hoeven geen gebruik meer te maken van 101 verschillende soorten sleutels. De badge is voldoende om de woning te betreden.
- De zorgvrager beslist wie wel en wie niet binnenkomt.
- Het PAS-toestel kan aangesloten worden op het elektronisch slot.

NADELEN

- Weinig bekendheid.

LEVERANCIER

- ASCOM
- Verkerkgroep
- ...

KOSTPRIJS

- Geen prijs gekend



ELEKTRONISCH SLOT MET CODE



OMSCHRIJVING

Dit elektronisch slot werkt op dezelfde manier als het elektronisch slot met badge, er wordt echter geen gebruik gemaakt van een badge, wel van een code. Ook dit systeem kan op het bestaande oppassysteem aangesloten worden. Door bevestiging van de zorgvrager gaat de deur automatisch open. Ook kan er via het PAS-toestel een signaal gegeven worden waardoor de deur open gaat.

VOORDELEN

- Badge en sleutels worden vervangen door een code.
- Deuren gaan niet zomaar open, de zorgvrager dient zijn/haar toestemming te geven.

NADELEN

- Weinig bekendheid.
- Hoge kostprijs. Een goedkopere oplossing is de parlofoon / videofoon.

LEVERANCIER

- ASCOM
- Verkerkgroep
- ...

KOSTPRIJS

- Geen prijs gekend.



ROOK- / BRAND- / CO- / WATER- DETECTIE





AKOESTISCH ROOK- EN BRANDALARM MET PAS-TOESTEL / OPTIPAGER



OMSCHRIJVING

Een rook- en brandmelder geeft een signaal wanneer rook of brand in een ruimte worden gedetecteerd. De melder geeft een alarmsignaal en verwittigt de bewoners.

De rook- en brandmelder kan aangesloten worden op een PAS-toestel en/of optipager.

VOORDELEN

- Het toestel zorgt voor een tijdige alarmering waardoor erger kan voorkomen worden.
- Het toestel kan gekoppeld worden aan een CO- melder.
- In geval van combinatie met een PAS-toestel kunnen de hulpdiensten verwittigd worden.

NADELEN

- Meerdere rookmelders zijn noodzakelijk om alle risicoplatsen in de woning te dekken.
- Het gehoor van de gebruiker moet in orde zijn.

LEVERANCIER

- Tunstall
- Vahlkamp
- ASCOM
- ...

KOSTPRIJS

- Vanaf € 30 (excl. de prijs van het PAS-toestel of de optipager dat eraan gekoppeld kan worden)

AKOESTISCHE KOOLMONOXIDEMELDER MET PAS-TOESTEL / OPTIPAGER



OMSCHRIJVING

Om koolmonoxidevergiftiging te voorkomen dient men jaarlijks de geisers en de CV- ketels te laten controleren. Als extra beveiliging kan men in de woning ook een koolmonoxidemelder plaatsen. Dit toestel geeft een luid alarmsignaal wanneer een bepaald niveau aan CO-gas overschreden wordt. Een koolmonoxidemelder kan ook aangesloten op een PAS-toestel en/of optipager.



Koolmonoxide is een gevaarlijk en reukloos gas. Koolmonoxide ontstaat bij brand en/of onvolledige verbranding van een gas of een andere brandstof in bv. geisers of CV-ketels. Bij inademing wordt het gas door het bloed opgenomen. Het bloed kan hierdoor geen zuurstof meer opnemen.

De symptomen van een koolmonoxidevergiftiging zijn oa. hoofdpijn, slaperigheid, concentratieproblemen en braken. Wanneer bij een ernstige vergiftiging de CO-concentratie in het bloed te hoog is, verliest men het bewustzijn, gevolgd door overlijden indien niet op tijd wordt ingegrepen.

VOORDELEN



- Een luid signaal maakt duidelijk dat een bepaalde concentratie aan CO-gas werd overschreden, zodat men tijdig de woning kan verlaten en de ruimtes kan verluchten.

NADELEN

- Het gehoor van de gebruiker moet in orde zijn.

LEVERANCIER

- ASCOM
- Elektrozaken
- ...

KOSTPRIJS

- Varieert van € 30 tot € 200 (excl. de prijs van het PAS-toestel of de optipager dat eraan gekoppeld kan worden)

AKOESTISCHE WATERDETECTOR MET PAS-TOESTEL / OPTIPAGER



OMSCHRIJVING

De compacte elektronische waterdetector kan de aanwezigheid van water signaleren. Aan de onderzijde van de detector bevinden zich een aantal metalen pennen voor het detecteren van vocht. In de melder zit een zoemer die een alarmtoon voortbrengt. De waterdetector kan op verschillende plaatsen geïnstalleerd worden: badkamer, keuken,...

Een elektronische waterdetector werkt op batterijen en is overal inzetbaar. Op het systeem kan een externe alarmering zoals een optipager of een PAS-toestel worden aangesloten zodat de mantelzorger of de alarmcentrale kan gealarmeerd worden.

VOORDELEN



- Snelle alarmering.
- De mogelijkheid bestaat om de waterdetector aan te sluiten op verschillende soorten alarmgevers zoals PAS-toestel, optipager. Hiervoor dient een verbinding tussen het wateralarm en het alarmtoestel te worden gemaakt.

NADELEN

- Meerdere detectoren zijn noodzakelijk om veiligheid te garanderen.
- Weinig praktijkervaring.

LEVERANCIER

- Voltanova
- ...

KOSTPRIJS

- Varieert van € 25 tot € 80 (excl. de prijs van het PAS-toestel of de optipager dat eraan gekoppeld kan worden)

INCONTINENTIE-ALARMERING



PLASWEKKER





OMSCHRIJVING

Een plaswekker kan gebruikt worden bij nachtelijke incontinentie.

Het bedwateralarm bestaat uit twee delen: de plaswekker en een mat. De verbinding tussen het broekje en de plaswekker is draadloos of bestaat uit een speciaal dun snoertje, afhankelijk van het gekozen type plaswekker.

Om de plaswekker te gebruiken heeft de zorgvrager speciale broekjes nodig waarin een vochtsensor zit. Op het ogenblik dat de zorgvrager naar bed gaat wordt het speciale broekje met vochtsensor aangetrokken.

De mat wordt onder het laken gelegd op de matras en reageert op de mineralen die in de urine zitten. Dit signaal wordt doorgestuurd naar de plaswekker.

Zodra de zorgvrager begint te plassen en de eerste druppels urine in het sensorbroekje en de mat komen gaat direct het alarm van de plaswekker af. Hierdoor wordt de zorgvrager plotseling wakker en door de reactie zal de sluitspier van de blaas zich sluiten.

Vervolgens wordt de wekker uitgezet en wordt de plas op het toilet afgemaakt.

VOORDELEN

- De zorgvrager wordt bij de eerste druppels gewekt en kan het plassen verder afmaken op het toilet.
- Ongelukken kunnen worden vermeden.

NADELEN

- Op het ogenblik dat het alarm afgaat kan de zorgvrager verward reageren.

LEVERANCIER

- Verkrijgbaar in iedere Thuiszorgwinkel van de Mutualiteit
- ...

KOSTPRIJS

- Kan gehuurd worden bij de mutualiteit
Vb. Liberale Mutualiteit: aankoop mat € 19 + ontlenen bedwatalarm € 12,50

TELEFONIE





DRAADLOZE TELEFOON



OMSCHRIJVING

Een draadloze telefoon maakt het bellen een stuk eenvoudiger voor zorgvragers. Deze telefoon heeft een duidelijk display met achtergrondverlichting en een verlicht toetsenbord. Het toestel beschikt tevens over een bellampje (zodat men ziet dat er gebeld wordt) en een trilfunctie. Door de 4 sneltoetsen boven op het toestel is de telefoon ook geschikt voor blinden en slechtzienden.

VOORDELEN

- Grote toetsen.
- Trilfunctie.
- Bellampje: de gebruiker ziet dat er gebeld wordt.
- Bereikbaarheid buitenshuis tot 300m.

NADELEN

- Slechts 4 nummers kunnen worden voorgeprogrammeerd.

LEVERANCIER

- Te verkrijgen in de Thuiszorgwinkels
- Blindenzorg Licht en Liefde
- ...

KOSTPRIJS

- Vanaf € 79

EASY 5 GSM



OMSCHRIJVING

De Easy 5 GSM is een zeer eenvoudig te bedienen mobiele telefoon en is speciaal geschikt voor zorgvragers die slechts een paar nummers wensen te bellen.

Het toestel beschikt over 5 grote verlichte toetsen waaronder men 5 telefoonnummers kan programmeren.

VOORDELEN

- De gebruiker kan overal en altijd opgeroepen worden via GSM netwerk.
- Het noodnummer 112 is steeds bereikbaar (ook indien de gebruiker geen belwaarde meer heeft).
- Het toestel is eenvoudig te programmeren.
- Het toestel is compact en licht.
- 2,5u belmogelijkheid.
- Het toestel kan, indien de batterij is opgeladen, tot 80u standby zijn.
- Het toestel heeft slechts een beperkt aantal toetsen.
- De beltonen kunnen extra luid ingesteld worden.
- De toetsen zijn verlicht.

NADELEN

- Het toetsenbord kan niet geblokkeerd worden.

LEVERANCIER

- Verkrijgbaar in de Thuiszorgwinkels van de Mutualiteiten
- ...

KOSTPRIJS

- Vanaf €99



TELEFOON MET EXTRA GROTE TOETSEN



OMSCHRIJVING

De telefoon met extra grote toetsen werkt als een gewone telefoon maar heeft extra grote toetsen, die het voor de zorgvrager, die problemen heeft met fijne motoriek of met het zicht, eenvoudiger maakt om een telefoonnummer in te tikken.

VOORDELEN

- Het toestel heeft grote toetsen.
- Geluidsversterking: er is een extra luide bel.
- Optische oproepweergave: de gebruiker ziet dat er gebeld wordt.
- Er is een duidelijke gebruiksaanwijzing.

NADELEN

- De zorgvrager moet zelf het volledige telefoonnummer kunnen vormen.

LEVERANCIER

- Tunstall
- ...

KOSTPRIJS

- Vanaf €36

FOTOTELEFOON



OMSCHRIJVING

De fototelefoon laat toe om foto's te plaatsen op de toetsen zodat de gebruiker enkel de foto van de te contacteren persoon hoeft te herkennen. Door één druk op de toets wordt de contactpersoon opgebeld.

VOORDELEN



- De gebruiker hoeft belangrijke telefoonnummers niet uit het hoofd te leren of op te zoeken in het telefoonboek.
- De gebruiker dient de persoon die hij/zij wenst te contacteren, te herkennen.
- Bij een telefoonoproep licht een lampje op.
- Er kunnen ook andere telefoonnummers dan de geprogrammeerde nummers gevormd worden.

NADELEN

- Er kunnen slechts een beperkt aantal telefoonnummers voorgeprogrammeerd worden.

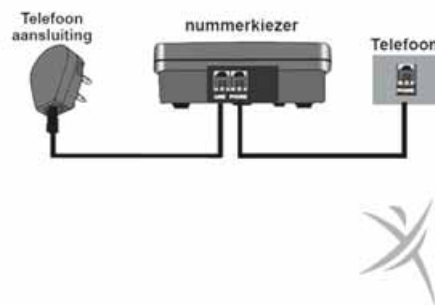
LEVERANCIER

- Blindenzorg Licht en Liefde
- Elektrozaken
- ...

KOSTPRIJS

- Vanaf €51

NUMMERKIEZER



OMSCHRIJVING

De nummerkiezer laat toe om telefoonnummers van contactpersonen (kinderen, familieleden, vrienden, ...) te programmeren en op de toetsen foto's van de contactpersonen te plaatsen.

Het is ook mogelijk gewone nummers te kiezen door de bijgeleverde extra grote cijfers op de toetsen te plaatsen.

De nummerkiezer werkt geheel zonder batterij of adaptor. De nummerkiezer wordt tussen het telefoontoestel en het telefoonstopcontact aangesloten. Het toestel past op elk vast of draadloos telefoontoestel.

VOORDELEN



- De gebruiker hoeft enkel de persoon naar wie hij/zij wenst te bellen te herkennen. Er moeten geen telefoonnummers onthouden worden.

NADELEN

- Er kunnen slechts een beperkt aantal telefoonnummers voorgeprogrammeerd worden. Met hoeft geen reeks nummers meer uit het hoofd te kennen of op te zoeken in het telefoonboek.

LEVERANCIER

- Blindenzorg Licht en Liefde
- ...

KOSTPRIJS

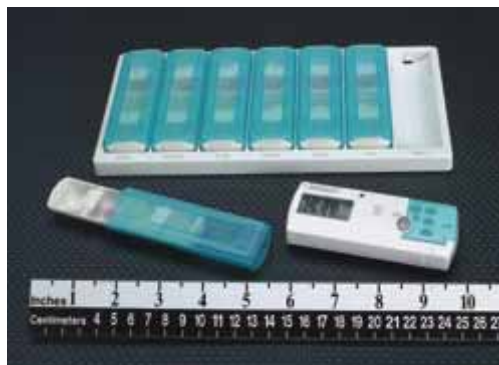
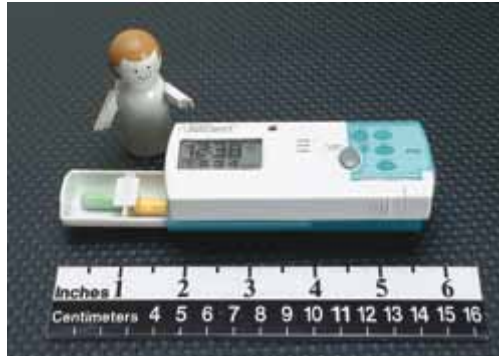
- Vanaf €24

GEHEUGENSTEUNTJES





MEDICATIE ALARMSYSTEEM



OMSCHRIJVING

Het medicatie alarmsysteem is een pillendoos die automatisch een signaal geeft wanneer de medicatie moet ingenomen worden. Er zijn verschillende formaten met grote/kleine compartimenten op de markt verkrijgbaar. Het tijdstip waarop de pillendoos een signaal aan de gebruiker dient te geven, kan ingesteld worden. De pillendoos is geschikt voor zorgvragers die zeer stipt medicatie dienen in te nemen en/of zorgvragers met geheugenproblemen die medicijnen moeten innemen.

VOORDELEN

- De signalering verloopt automatisch.
- De zorgvrager wordt gewaarschuwd dat de medicatie moeten worden ingenomen.
- Er kan geen vergissing ontstaan over het al dan niet innemen van medicatie.
- De medicatie wordt stipt ingenomen.

NADELEN

- Het kleine formaat is niet steeds handig voor personen die problemen hebben met de fijne motoriek.

LEVERANCIER

- Verkrijgbaar in de Thuiszorgwinkel
- ...

KOSTPRIJS

- Varieert van € 18 tot € 200

GOEIEMORGENSERVICE



OMSCHRIJVING

De werking van de goeiemorgenservice gaat als volgt: op afgesproken tijdstippen belt een hulpverlener of mantelzorger naar de desbetreffende zorgvrager om de zorgvrager te laten herinneren om zich bijvoorbeeld uit te kleden, aan te kleden, medicatie in te nemen enz. Wanneer er niet opgenomen wordt, wordt na verloop van tijd opnieuw gebeld. Indien de zorgvrager niet reageert, wordt alarm geslagen.

VOORDELEN

- Men hoeft niet steeds aanwezig te zijn.
- Mantelzorgers en zorgvragers hebben een gevoel van veiligheid.

NADELEN

- Er is geen controle op wat de zorgvrager zegt.

LEVERANCIER

- Sommige thuiszorgdiensten
- ...

KOSTPRIJS

- Geen prijs gekend

DOMOTICA





AUTOMATISCHE VERLICHTING



OMSCHRIJVING

Automatische verlichting werkt als volgt: wanneer de zorgvrager zich gedurende de nacht ergens naartoe begeeft (bv. naar beneden, ...) wordt een sensor geactiveerd en wordt de verlichting automatisch aangeschakeld. Na verloop van tijd, als er geen beweging meer wordt waargenomen, doven de lichten automatisch.

VOORDELEN

- Lichtschakelaars moeten niet steeds aan- en uitgeschakeld worden.

NADELEN

- Zorgvragers vergeten soms dat het licht automatisch terug uitschakelt en trachten zelf het licht te doven. Dit kan voor de zorgvrager zeer verwarrend zijn. De kans op vallen neemt toe als de zorgvrager het bed verlaat in een poging de verlichting uit te schakelen.

LEVERANCIER

- Elektrozaken
- Winkels voor verlichting
- ...

KOSTPRIJS

- € 10/sensor

PLASROUTE



OMSCHRIJVING

De plasroute is de route die de zorgvrager 's nachts dient te volgen naar de badkamer of het toilet. Wanneer de zorgvrager 's nachts het bed verlaat, worden sensoren geactiveerd en gaat de verlichting langs de route aan. De lichten doven automatisch uit als de zorgvrager terug in bed ligt.

VOORDELEN

- Lichtschakelaars moeten niet steeds aan- en uitgeschakeld worden.
- Er is volledige gangverlichting waardoor de kans op vallen vermindert.
- Het licht is niet te fel waardoor de partner van de zorgvrager niet gewekt wordt.

NADELEN

- Zorgvragers vergeten soms dat het licht automatisch terug uitschakelt en trachten zelf het licht te doven. Dit kan voor de zorgvrager zeer verwarrend zijn. De kans op vallen neemt toe als de zorgvrager het bed verlaat in een poging de verlichting uit te schakelen.

LEVERANCIER

- Elektrozaken
- Winkels voor verlichting
- ...

KOSTPRIJS

- € 10/sensor

GEMEENSCHAPPELIJKE AAN- EN UITSCHAKELAAR



OMSCHRIJVING

Met een gemeenschappelijke aan- en uitschakelaar kan men met 1 druk op de schakelaar een parcours van lichten laten aangaan. Om alle lichten te doven wordt opnieuw 1 keer gedrukt op de lichtschakelaar.

VOORDELEN

- Niet alle lichten moeten telkens aan- en uitgeschakeld worden.
- De zorgvrager komt onmiddellijk in een totaal verlichte gang of ruimte. De kans op vallen wordt hierdoor verkleind.

NADELEN

- De plaats van de schakelaar is belangrijk om vallen te vermijden. Men kan deze schakelaar bv. naast het bed plaatsen.

LEVERANCIER

- Elektrozaken
- ...

KOSTPRIJS

- Vanaf €50

TIJDSCHAKELAAR



OMSCHRIJVING

Een tijdschakelaar is een stekker met een instelbare klok. De tijdschakelaar wordt in het stopcontact geplaatst. Vervolgens plaatst men daarin de stekker van het apparaat dat men op vooraf ingestelde tijden, aan en uit wilt laten gaan.

Een tijdschakelaar is handig om elektrische apparaten en verlichting op vaste tijden vanzelf aan en uit te laten gaan bvb het fornuis wordt automatisch uitgeschakeld, een koffiezetapparaat wordt ingeschakeld op bepaalde tijdstippen.

Er zijn elektronische tijdschakelaars en tijdschakelaars met een draaimechaniek verkrijgbaar.

VOORDELEN

- Elektrische apparatuur kan slechts beperkte tijd aan blijven. Als de ingestelde tijd is verstreken, schakelt het toestel zich automatisch uit.
- Elektrische toestellen kunnen worden ingeschakeld op vastgestelde tijdstippen (buiten deze tijdsintervallen werken de toestellen niet).

NADELEN

- De tijdsschakelaar moet geprogrammeerd worden.

LEVERANCIER

- Elektrozaken
- Winkels voor verlichting
- Doe-het-zelfzaak
- ...

KOSTPRIJS

- Vanaf € 10

MEEDENKENDE KOOKPLAAT



OMSCHRIJVING

De meedenkende kookplaat vermindert het aantal bedieningshandelingen, optimaliseert het energieverbruik en zorgt voor meer veiligheid. De betreffende kookzone wordt pas ingeschakeld als de pan er centraal wordt geplaatst. Zodra de pan wordt verwijderd, schakelt de zone zich automatisch weer uit. De elektronische panherkenning herkent alle metalen pannen. Voor glazen en keramische kookschalen en zeer kleine pannen kan ook een kookzone zonder panherkenning worden gebruikt.

VOORDELEN

- De kookplaat schakelt zichzelf automatisch uit als de kookpot van het fornuis wordt genomen.

NADELEN

- Wanneer pannen en potten op de kookplaat blijven staan (vb. door vergeetachtigheid) dooft de kookplaat niet uit en kan de kookplaat lange tijd blijven aanstaan.
- De installatie vraagt een grote aanpassing.
- Een hoge kostprijs is verbonden aan de installatie van een meedenkende kookplaat. (De meedenkende kookplaat is in bepaalde situaties eenvoudig te vervangen door een tijdschakelaar die veel goedkoper is).

LEVERANCIER

- Siemens
- Elektrozaken
- ...

KOSTPRIJS

- Vanaf € 1000

TELEMONITORING





TELEMONITORING VAN VITALE GEZONDHEIDSPARAMETERS



OMSCHRIJVING

Met behulp van een telemonitor kunnen zorgvragers zelf thuis bepaalde lichaamswaarden zoals bloeddruk, hartslag, bloedsuikerspiegel, gewicht, ... opnemen. Deze waarden worden geregistreerd. De behandelende arts en/of de (thuis)verpleegkundige kan de gemeten waarden oproepen bvb. via een beveiligde internetverbinding.

Indien metingen ontbreken of de gemeten waarden buiten een voorafbepaald gebied vallen, wordt de arts of de (thuis)verpleegkundige op de hoogte gebracht zodat die kan beslissen om de therapie of de medicatie al dan niet aan te passen.

VOORDELEN

- Door continue registratie van gegevens krijgt de arts/(thuis)verpleegkundige een zeer compleet beeld van de gezondheidstoestand van de zorgvrager.
- Geregistreerde gegevens zijn eenvoudig op te roepen door de behandelende arts of (thuis)verpleegkundige.
- Door de zorgvrager actief te betrekken, wordt een positieve invloed op het ziekte-inzicht van de zorgvrager waargenomen.

NADELEN

- De kostprijs.
- Niet steeds eenvoudig in gebruik.

LEVERANCIER

- Vitalsys
- ...

KOSTPRIJS

- Vanaf €60
- Kan aangekocht worden in de Thuiszorgwinkels van de Mutualiteiten

Vb. Liberale Mutualiteit:

Volautomatische bloeddrukmeter
Halfautomatische bloeddrukmeter
Polsbloeddrukmeter

} Registratie van gegevens;
de cliënt neemt het toestel mee naar
de arts die de gegevens oproept

BRONNEN

Uitgebreide informatie over de technologische hulpmiddelen die in deze leidraad werden opgenomen, is terug te vinden op volgende websites:

- www.almepro.nl
- www.ascom.be
- www.babyfoonshop.nl
- www.blindenzorglichtenliefde.be
- www.handigeproducten.nl
- www.memopas.nl
- www.mobiletrack.nl
- www.siemens.be
- www.tunstall.be
- www.vahlkamp.nl
- www.verkerkgroep.nl
- www.vitalsys.be
- www.vlibank.be
- www.voltanova.nl